

KENTİME EDEĞER

YEREL YÖNETİMLER İÇİN
GENÇLİK GÖSTERGELERİ

Haziran, 2023



SABANCI VAKFI

Hibe Programı ile desteklenmiştir.

YEREL YÖNETİMLER İÇİN GENÇLİK GÖSTERGELERİ

Dört Mevsim Yaşam Boyu Oyun ve Öğrenme Derneği

Yazışma Adresi: Murat Reis Mah. 200 sk. No:128/A Konak/İzmir

<https://dortmevsimood.org/>

e-posta: info@dortmevsimood.org

İzmir, 2023

Proje Ekibi:

Nilay Küme

Ceylan İnceoğlu

Hazırlayan:

İkbal Polat

Son Okuma:

Mehmet Cevat Yıldırım

Yayıma Hazırlayan:

Nilay Küme

Grafik Tasarım ve Uygulama:

Deniz Ergüner

Burcu Ceylan

“Bu doküman Sabancı Vakfı Hibe Programı'nın mali katkısı ile hazırlanmıştır. Bu belgenin içeriğinden sadece Dört Mevsim yaşam Boyu Oyun ve Öğrenme Derneği sorumludur ve bu içerik herhangi bir şekilde Sabancı Vakfı'nın görüş veya tutumunu yansıtmaz.”



Dört Mevsim Yaşam Boyu Oyun ve Öğrenme Derneği Hakkında:



Dört Mevsim Derneği (1) yaşama dair her konuda yaygın öğrenme metotlarını kullanarak alternatif eğitimi ve yaşam boyu, katılımcıl-barışıl, doğayla uyumlu öğrenmeyi desteklemeyi; başta çocukların ve gençlerin kendi potansiyellerini keşfetmesini, yaratıcılık ve üretkenliklerinin açığa çıkmasını, duygu dağarcıklarının gelişmesini, bireysel ilgi ve ihtiyaçları ile bağ kurabilmelerine alan açmayı, sosyal, bilişsel, duygusal, dilsel ve ruhsal gelişmelerini desteklemeyi; (2) gençlerin ve çocukların katılımlarının her düzeyde artırılması ve genç insanların gelişen kapasitelerini dikkate alarak sürdürülebilir dünyada rol oynayabilmeleri ve karar alma mekanizmalarına ulaşabilmeleri için modeller, teknikler ve kaynaklar araştırmayı, geliştirmeyi ve yaygınlaştırmayı; (3) doğa ve insan arasında barış dolu bir ilişkiyi yeniden kurmayı; ekolojik yaşam bilincini ve duyarlılığını tanıtmayı, yaygınlaştırmayı ve doğayla uyumlu öğrenme ortamlarının ve oyun alanlarının artmasına/ yaygınlaşmasına katkıda bulunmayı amaçlar.

Öncelikli olarak gençler ve çocuklarla çalışmalar yürütür. Merkezi İzmir'dedir.

Kent-Lab | Kentsel Stratejiler ve Uygulamalar Derneği Hakkında:



Kentsel Stratejiler ve Yerel Uygulamalar Derneği, yerel yönetimler ve şehircilik alanında çalışan akademisyen, yerel yönetim ve uzmanlardan oluşan hak savunucusu bir grup tarafından 2020 yılında kurulmuştur.

Derneğin amacı, kamusal alanın inşası için ortak olanın mekansallaştırılmasında, yerel yönetimler ve şehircilik disiplinlerinin kolaylaştırıcılığını sağlayarak, paydaşların kapasitelerini artırmaktır.

- ▶ Kent-Lab, yerel yönetimler alanında yaratıcı çözümlerin ve güçlü işbirliklerinin oluşması için platformları geliştirmeyi hedefler.
- ▶ Kent-Lab, kentlerin yaşam kalitesinin gelişmesi ve ortak olanın inşası için yenilikçi çözümler üzerine çalışır.
- ▶ Kent-Lab, kamu yönetimi, sivil toplum ve uzmanlar arasında ortaklıkların gelişmesi için köprüler kurar.

Bu kapsamda; Kamu-Sivil Toplum İşbirliği, Yerel Yönetimlerde Stratejik Planlama ve Eylem Planları gibi araçların geliştirilmesi, Sürdürülebilir Kalkınma Amaçlarının Yerelleştirilmesi, Yerel İklim Politikaları ve Stratejileri (Farkındalık, Sera Gazı Envanteri, Azaltım ve Uyum Planları), Doğa Tabanlı Kentsel Çözümler, İnsan Hakları Kentleri, Kültürel Miras ve Yönetimi, İyi Yönetişim ve Katılım, Kentsel Planlama ve Tasarım, Bölgesel Planlama ve Kalkınma, Kentsel Dönüşüm ve Konut Politikaları, Akıllı Kentler, Ölçme/Değerlendirme, Veri Yönetimi, Yerel Yönetimlerde İletişim Stratejileri ve Kültür Politikaları ve Planlama konularında çalışmalar yapmaktadır.

Kentime Değer Projesi Hakkında:



Kentime Değer Projesi, gençlerin aktif katılımı ile yenilikçi, kapsayıcı ve ihtiyaç temelli bir kent politikası oluşturulmasında aktif rol oynamalarını, gençler ve yerel yönetimlerin birlikte çalışabilme pratiği geliştirmelerini amaçlar.

Proje, 2021 -2023 yılları arasında Sabancı Vakfı Hibe Programları desteği ile gerçekleşmiştir.

Proje ilk yılında; İzmir ve Eskişehir kentlerinin daha adil, demokratik, ekolojik birer kente dönüşmesinde gençlerin, kent hakkını ihlal eden sorunları **“sivil izleme”** yöntemiyle raporlamasını, daha sonrasında bu sorunlara yerel kamu çalışanları ile birlikte ortaklaşa çözümler üretmelerini hedefler. İzmir ve Eskişehir'den 24 genç ve 4 kamu çalışanı Kent Hakkı Okulu isimli, 4 aylık bir programa katılmıştır. Bu süreçte katılımcılar kente dair durumları farklı disiplinlerden uzman ve akademisyenlerin perspektifinden ele alma şansı edinir (Kent Okulunun konu başlıkları arasında, kent ve ekoloji; kent ve barınma; kent ve erişebilirlik; kent ve güvenlik; kent ve cinsiyet gibi farklı konular yer almaktadır). Akabinde kent hakkının mekansal olarak iz-düşümünü tespit etmek için saha çalışmaları yaparlar. Toplanan veriler farklı temalar altında Kentsel Haklar İz-Düşüm Raporunda bir araya getirilir. Eş zamanlı olarak ortaya çıkarılan veriler ışığında eylem planı oluşturulur. Projenin diğer faaliyetleri arasında kent forumları, Hayalimdeki Şehir Kampı yer almaktadır.

Projenin ilk yılında gerçekleşen faaliyetlerin detaylarına buradan erişebilirsiniz: <https://dortmevsimood.org/kentime-deger-projesi/>

Projenin ikinci yılında saha faaliyetleri sadece İzmir kentinde gerçekleşir. Proje süresi boyunca (1) İzmir'de yaşayan gençlerin, kent hakkını ihlal eden sorunlara yönelik ürettiği 6 proje fikri küçük hibelerle desteklenir; (2) Kente dair proje gerçekleştiren gençler, katılım, yerel yönetişim ve yerel proje üretme konularını içeren akran metodoloji ve yaygın eğitim metotlarıyla kurgulanmış hak temelli bir eğitimle güçlendirilir; (3) Yerel Yönetimler için oluşturulan Gençlik Gösterge Seti, yerel yönetimlerin gençlerle ilişkisini ölçmek için oluşturulur; (4) Kentime Değer Sivil İzleme Modeli'nin Yaygınlaştırılması için atölyeler yapılır; (5) Gençlik ve Kent bağlamında podcast yayınları yapılır.

ÖNSÖZ

Yerel Yönetimler İçin Gençlik Göstergeleri, Kentime Değer II Projesi kapsamında Kentsel Stratejiler ve Yerel Uygulamalar Derneği (Kent-Lab) tarafından hazırlanmıştır.

Dört Mevsim Derneği'nin yürütücülüğünde ve Çiğli Belediyesi AB Ofisi, Kentsel Stratejiler ve Yerel Uygulamalar Derneği (Kent-Lab) ortaklığında, Sabancı Vakfı Hibe Programları desteğiyle gerçekleştirilen Kentime Değer II Projesi kent yönetişiminde gençlerin aktif rol oynamalarını; gençler ve yerel yönetimlerin birlikte çalışabilme pratiği geliştirmelerini amaçlar.

Proje kapsamında yerel yönetimlerin, gençlerle çalışma pratiklerini geliştirmelerine yardımcı olabilecek bir setin hazırlanması bu iki aktör arasındaki ilişkinin derinleşmesi ihtiyacından yola çıkmıştır. Bu setin Türkiye'deki tüm yerel yönetimler için faydalı olacağına inanıyoruz. Ayrıca, bu gösterge setinde önerilen pratik önlemlerin birçoğu sivil toplum kuruluşları için de uygulanabilir önlemlerdir.

Gençlik Göstergelerini kurumunuzda ve örgütünüzde gençlik çalışmalarınızı iyileştirme ve kapasitenizi geliştirmek amacıyla kullanabilirsiniz. Gösterge setini kullanarak mevcut durumunuzu izleyebilirsiniz. İzleme sonuçlarınızı kamuya açık hale getirmeyi de gündem edebilirsiniz. Böylece, çalışmalarınızda şeffaflık ve hesap verebilirlik ilkelerini benimsediğinizi kamuoyu ile paylaşmış olursunuz, aynı zamanda diğer yerel yönetimleri de gösterge setini kullanmaya teşvik edebilirsiniz.

Gençlik göstergelerinin tümünü hayata geçirmek üzere kurumsal bir hedef koyabileceğiniz gibi, adım adım uygulama yaklaşımını tercih edebilir ve önlemleri teker teker uygulayabilirsiniz.

Bu kılavuzun başlangıç kısmında konunun yerel ve uluslararası çerçevesi ve arka plan bilgisi sunulmaktadır. Ardından, gençlik göstergeleri yer almaktadır.

Son olarak, bu gösterge setinde yer alan tüm önlemler geliştirilebilir ve kapsamı genişletilebilir. Bu sebeple uygulama sırasında ortaya çıkan önerilerinizi, geri bildirimlerinizi ve katkılarınızı bizlerle paylaşmanızı çok isteriz.

Bu gösterge setinin hazırlanmasında yer alan değerli yerel yönetimlerin değerli çalışanlarına; sevgili gençlere ve gençlik çalışanlarına değerli katkıları ve uzmanlıkları için teşekkürlerimizi sunarız:

Bursa - Nilüfer Belediyesi Strateji Geliştirme Müdürlüğü

İstanbul - Beşiktaş Belediyesi Dış İlişkiler Müdürlüğü

İzmir - Çiğli Belediyesi Strateji Geliştirme Müdürlüğü

İzmir - Gençlik ve Spor Hizmetleri Müdürlüğü

İzmir - Çiğli Belediyesi Gençlik Çalışmaları Birimi

Çiğli Kent Konseyi

Nilüfer Kent Konseyi

Nilüfer Gençlik Meclisi

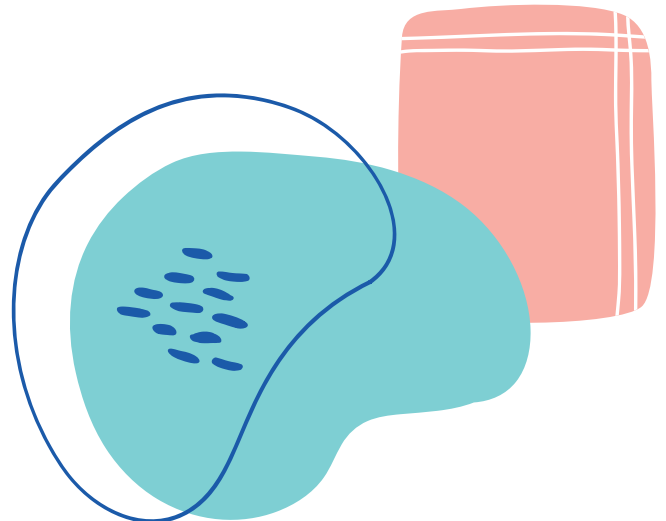
Dört Mevsim Yaşam Boyu Oyun ve öğrenme Derneği (Emine Kaya, Büşra Üstündağ)

Sivil Toplum Araştırmaları Derneği (Şükrü Yaylagülü)

TOY Gençlik Derneği (Ezgi Gedik)

Nilay Küme

Dört Mevsim Derneği, Yönetim Kurulu Başkanı



Kentime Değer Projesi

Yerel Yönetimler İçin Gençlik Göstergeleri

Türkiye'de 2005 yılında başlayan kamu yönetimi reform çalışmaları¹ kapsamında yerel yönetimlerde stratejik plan yapılması zorunluluğu getirilmiştir. Belediyeler başta olmak üzere yerel yönetimlerin hizmet ve faaliyetlerinin bütünlükçü ve sürdürülebilir olması hedeflenmiş, yönetim ve katılım süreçleri ise ilkesel olarak olmazsa olmaz olarak tariflenmiştir.

Yerel Yönetimlerde Stratejik Plan yapımı, hak temelli çalışan sivil toplum kuruluşları için yönetim ve katılım süreçlerinin önemli bir aracı olarak tanımlanmaya başlanmıştır. Bu kapsamda Türkiye'deki sivil toplum kuruluşlarının çalışma alanlarına esas olacak şekilde göstergeler oluşturulmaya başlanmıştır. Bu alanda çalışmalar yürüten Argüden Akademi Vakfı, "**yönetişim**", "**katılım**", "**sürdürülebilirlik**" alanlarında gösterge setleri² oluşturmuştur ve yerel yönetimlerin politika ve hizmetlerini ölçen karneler hazırlamaktadır.

Yeşil Gelecek Derneği "**Yeşil Belediye Gösterge Seti**³" hazırlarken Kadın Adayları Destekleme Derneği ise yerel yönetimler için "**Toplumsal Cinsiyet Eşitliği Göstergeleri**" oluşturmuştur. Gösterge çalışmaları açısından yine çok önemli diğer bir katkı ise Raoul Wallenberg Enstitüsü'nün hazırladığı "**İnsan Hakları Kenti Gösterge Seti**⁴" olup insan hakları temelli çalışan sivil toplum kuruluşları için değerli ve ilham verici bir çalışmadır. İnsan Hakları Kenti Gösterge seti çalışması, Yaşlı, Engelli, Kadın, Çocuk ve Mülteci alanları üzerinden yerel hizmetlere "**katılım**", "**erişilebilirlik**" ve "**güvenlik**" gibi başlıklar altında göstergeler çıkarılmıştır.

Dört Mevsim Derneği'nin, Kentime Değer II Projesi'nde Kentsel Stratejiler ve Yerel Uygulamalar Derneği ortaklığında hazırlanan "**Yerel Yönetimler İçin Gençlik Göstergeleri**" çalışmasına, kent hakkı kavramının uygulama ve hayata geçirilme aşamasında yerel yönetimlerin sorumluluk ve işlevlerinin çok önemli olduğu gerçeğinden yola çıkılarak başlanmıştır.

¹03.07.2005 kabul tarihli 5393 sayılı Belediye Kanununun 41. maddesi ile 10.07.2004 kabul tarihli 5216 sayılı Büyükşehir Belediye Kanununun 7. maddesine göre 5 yıllık stratejik plan hazırlanır

²Bkz: <https://argudenacademy.org/yayinlarimiz>

³Bkz: <https://yesilgelecekdernegi.org/yesil-belediye-karnesi/gosterge-paneli/>

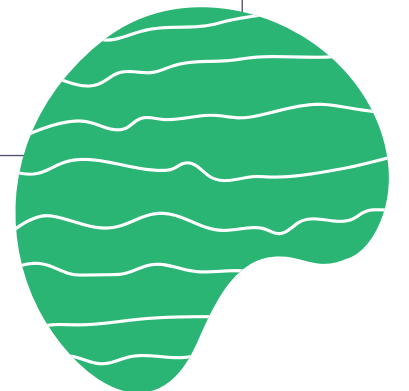
⁴Bkz: <https://rwistanbul.org/files/IHK%20GÖSTERGELER.pdf>

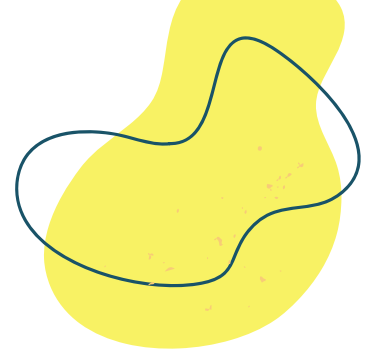
Gençlik Gösterge Seti çalışmasında, İnsan Hakları Kenti çalışmasından ilham alınarak, yerel hizmetlere "**katılım**", "**erişilebilirlik**" ve "**güvenlik**" başlıklarında gençlerin yerel yönetimlerle ilişkisini ölçmek için göstergeler oluşturulmuştur. Türkiye'nin yerel yönetim mevzuatı ile oluşturulan bu göstergeler, daha sonra **Avrupa Birliği Gençlik Stratejisi** ile uyumlu hale getirilmiştir.

Avrupa Birliği Gençlik Stratejisi, 26 Kasım 2018 tarihli Konsey kararına dayalı olarak 2019–2027 AB Gençlik politikası işbirliği çerçevesidir. AB gençlik işbirliği, gençliğin demokratik yaşama katılımını teşvik eder; aynı zamanda sosyal ve sivil katılımı destekler ve tüm gençlerin toplumda yer almak için gerekli kaynaklara sahip olmasını amaçlar. 2017–2018 diyalog sürecinde 11 adet Avrupa Gençlik Hedefi geliştirilmiştir.

Bu hedefler:

1. AB'yi Gençlerle Buluşturmak
2. Tüm Cinsiyetlerin Eşitliği
3. Kapsayıcı Topluluklar
4. Bilgi ve Yapıcı Diyalog
5. Ruh Sağlığı ve Refahı
6. Kırsal Gençliği İleriye Taşımak
7. Herkes İçin Kaliteli İstihdam
8. Kaliteli Öğrenme
9. Herkes İçin Alan ve Katılım
10. Sürdürülebilir Yeşil Avrupa
11. Gençlik Örgütleri ve Avrupa Programları





Avrupa Gençlik Stratejisi⁵, sektörler arasında bütünleşik uygulama üzerinde çalışırken 3 kelime ile ifade edilen **3 temel eylem alanına** odaklanmaktadır: (1) Etkileşime Geç (Engage); (2) Bağlan (Connect); (3) Güçlen (Empower)

Kentime Değer II projesi kapsamında hazırlanan "Yerel Yönetimler İçin Gençlik Göstergeleri" Avrupa Birliği Gençlik Stratejisinin 3 temel eylem alanına odaklanarak hazırlanmıştır. Avrupa Birliği Komisyonu tarafından 2019 yılında yayımlanan "Proposal for an updated dashboard of EU Youth indicators"⁶ raporundaki göstergeler, Türkiye'nin yerel yönetim mevzuatı ile uyumlu hale getirilerek gençlik örgütleri ve belediyelerle yapılan toplantılar sonucu yerelleştirilmiştir.

Gösterge seti, iki önemli bölümden oluşmaktadır:

İlk Bölüm, yereldeki gençlerin mevcut durumuna ilişkin göstergelerden (**İçerik Göstergeleri/13 adet**) ve Avrupa Birliği Gençlik Stratejisinin eylem odağının başlıklarında yerel yönetim hizmetlerini ele alan göstergelerden (**Durumsal Göstergeler/55 adet**) oluşur.

İkinci bölüm ise gençlik alanında yerel yönetimlerin politika ve stratejilerini ölçmek için oluşturulmuştur (**Politika Üretme Göstergeleri/ 17 adet**).



⁵Bkz: <https://ec.europa.eu/eurostat/web/youth/data/eu-dashboard-tdb>

⁶Bkz: <https://op.europa.eu/en/publication-detail/-/publication/c6f84903-bc39-11eb-8aca-01aa75ed71a1>

İçerik göstergeleri bölümü ile amaçlanan, kentteki gençlerin mevcut demografik yapısının ve istatistiki verilerinin çıkarılmasıdır. Gençlik nüfusunun okuyan/çalışan ve kentsel/kırsal genç nüfus oranları ile ilgili temel verilerin toplanması amaçlanmıştır.

Durumsal göstergeler ile gençlerin yerel kapasitesinin katılım, iletişim, mobilite (hareketlilik), uyum, güçlenme, hizmetlere erişilebilirlik esaslı mevcut durumunun ölçülmesi hedeflenmiştir.

Politika göstergeleri ise yerel yönetimlerin gençlik alanındaki deneyimini, öğrenme sürecini ve politika geliştirme pratiğini ele alır.

İnsan Hakları Kenti perspektifi ile Avrupa Gençlik Stratejisi'nden ilham alınarak hazırlanan Yerel Yönetimler için Gençlik Gösterge Seti çalışmasının yerelleştirilmesi için; Türkiye'de farklı sivil toplum kuruluşlarında çalışmalar yürüten gençlik çalışanları ve yerel yönetim çalışanları ile iki atölye çalışması yapılmıştır.

Yerel Yönetimler ile yapılan atölye çalışmasına İstanbul- Beşiktaş Belediyesi Dış İlişkiler/ Gençlik Birimi, İzmir-Çiğli Belediyesi Strateji Müdürlüğü, Bursa-Nilüfer Belediyesi Strateji Müdürlüğü, Çiğli Kent Konseyi ve Nilüfer Kent Konseyi katılım göstermiştir. Gençlik alanında faaliyet yürüten sivil toplum kuruluşları Dört Mevsim Yaşam Boyu Oyun ve Öğrenme Derneği, Toy Gençlik Derneği, Sivil Toplum Araştırmaları Derneği temsilcileri yer almıştır.

Gençler/ Gençlik çalışanları ve yerel yönetim çalışanları ile yapılan atölyelerin ardından yapılan yazılı değerlendirme sonuçları (*Gençlerle Atölye'nin Değerlendirme Formu'nu dolduran 1 kişi, Yerel Yönetim Çalışanları ile Atölye'nin Değerlendirme Formu'nu dolduran 6 kişi*) gösteriyor ki, her iki atölyenin katılımcıları için de yerel yönetimler için gençlik çalışmaları hakkında bir gösterge seti oluşturma sürecine dahil olmak yeni bir deneyim olmuştur. Ve yine tamamının ifade ettiğine göre bu tip süreçlere dahil olmaya devam etmek istemektedirler.



Gençlerin katıldığı atölyenin bir katılımcısı bu setin uygulanabilirliği hakkında “Bu setin uygulanabilir olduğunu düşünüyorum ancak yerel yönetimlerin mevcut kapasitelerini değerlendirirsek bu göstergelerin ne kadarı için yeterli bilgiye ulaşılabilir konusunda kararsızım” yorumunu yaparken yerel yönetim çalışanları da aynı soruya “**veriye ulaşımın zorluğu odağında**” yanıt vermişlerdir. Örneğin “Belediye çalışanı olarak bu setin ne kadar uygulanabilir olduğunu düşünüyorsunuz?” sorusuna verilen bir yanıt; “**Veri toplama için kurum-kuruluşlarla olabilecek iş birliği, yerel yönetimlerdeki birimler arası iletişim eksikliği ve koordinasyon sorunu, veriye dayalı hizmet yapma anlayışının eksikliği, bazı verilerin gelişimi takip etmek ya da karşılaştırma yapmak için anlamsız oluşu**” şeklindedir.

Yerel yönetim çalışanları ile yapılan atölyenin ardından gerçekleşen yazılı değerlendirmede, katılımcıların çoğu çalıştıkları belediyenin stratejik planlarını oluştururken gençlik katılımına önem verdiğini belirtmiştir.

Ayrıca, yerel yönetim mekanizmalarına gençlerin katılımını artırmak için hangi ihtiyaçların olduğu ise şu şekilde ifade edilmiştir:

“Sadece gençlere yönelik faaliyetler ve projeler için bir birimin kurulması, üst yönetim tarafından destek verilmesi, Kent Konseyleri Gençlik Meclisleri ve İlçedeki Gençlik Stk’larını bir araya getirecek bir mekanizmanın etkin bir şekilde işletilmesi, Mahalle Komiteleri gibi katılımcı modellerinin güçlendirilerek içindeki Gençlik oranının artırılması”

“Genç ve vizyoner bakış. Yerel yönetimler ve gençler arasında bağ kurulmasının artırılması”

“İletişim”

“Gençlerle iletişim mekanizmalarını güçlendirmek”

Yerel yönetim çalışanları oluşturulan Gençlik Gösterge Seti belediyelerin çalışmalarında bir pusula olma potansiyeli taşıdığını ise şu şekilde ifade ettiler:

“Göstergelerin olması çalışmaların performansını ölçülebilir kılar.”

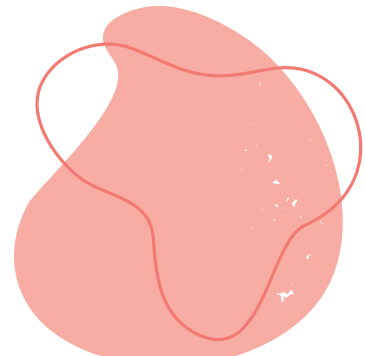
“Etkin bir gösterge setinin oluşturulması bu konuda hizmet gösteren yerel yönetim ve diğer kurumların hangi konuda eksikliğini görmesi sağlayarak sürekli bir iyileştirme imkânı sağlanacaktır.”

Son olarak, “Yerel Yönetimler için Gençlik Gösterge Seti’ne katkı sunmak nasıl hissettirdi?” sorusuna gençler/ gençlik çalışanları ile yapılan atölyenin katılımcısından gelen cevap katılımcı süreçlerin önemine dikkat çekmektedir:

“Bu gösterge setinin yerel yönetimlere gençlerin ihtiyaçlarını anlamaya yönelik bir farkındalık yaratacağını düşündüğüm için umutlu hissettim.”

Yerel Yönetimler için gençlik alanındaki hizmetlerin artırılması ve çeşitlendirilmesi gündeme yeni giren bir konudur. Gösterge çalışmasının yerel yönetimler için önemli bir rehber ve ilham kaynağı olacağı belirtilmiştir. Belediye ve gençlik alanında çalışanlarla yapılan atölye çalışmasında göstergeler tartışılmış ve gelen eleştiri ve öneriler ışığında son hali verilmiştir.

Bu kapsamda Kentime Değer II projesi ile toplam **85 göstergeden oluşan "Yerel Yönetimler için Gençlik Gösterge Seti"**, Türkiye’deki gençlik alanında çalışan sivil toplum kuruluşları ve yerel yönetim çalışanlarına, politika ve hizmetlerin ölçülmesi, değerlendirilmesi ve stratejik planın izlenmesi konusunda önemli bir araç olarak geliştirilmiştir.



YEREL YÖNETİMLER İÇİN GENÇLİK GÖSTERGELERİ

1. DURUM TABLOSU

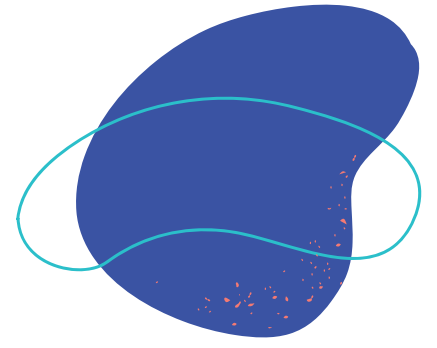
1.1. İçerik / Demografik Göstergeler

- 1.1.1. İl/ilçede bulunan gençlerin nüfusu (15-29 yaş aras
- 1.1.2. Toplam nüfus içindeki gençlerin oranı (K/E)
- 1.1.3. Gençlerin aile ile birlikte yaşama oranı nedir?
- 1.1.4. İl/ilçede bulunan yurtlardaki öğrenci sayısı (K/E)
- 1.1.5. İl/ilçede bulunan göçmen nüfus oranı nedir? (K/E)
- 1.1.6. İl/ilçe sınırları içinde üniversite var mı, sayısı nedir?
- 1.1.7. İl/ilçe sınırları içinde bulunan üniversitelerdeki öğrenci sayısı nedir? (K/E)
- 1.1.8. İl/ilçe sınırları içinde bulunan lise sayısı.
- 1.1.9. İl/ilçe sınırları içindeki lise öğrenci sayısı nedir? (K/E)
- 1.1.10. İl/ilçe sınırları içerisindeki işsiz gençlerin sayısı nedir? (K/E)
- 1.1.11. İl/ilçe sınırları içindeki meslek lisesi sayısı nedir?
- 1.1.12. İl/ilçe sınırları içindeki meslek lisesi öğrenci sayısı? (K/E)
- 1.1.13. İl/ilçe sınırları içindeki gençlerin kentsel/kırsal nüfus oranı nedir? (K/E)

1.2. Durumsal Göstergeler

1.2.1. Angaje Etmek / Karar verme mekanizmalarına katılım

- 1.2.1.1. Gençlerin, belediye toplantılarına katılım oranı nedir?
Gençler hangi toplantılara katılmaktadır?
- 1.2.1.2. Gençlerin, belediyenin gönüllü faaliyetlerine katılım oranı nedir?
Gençler hangi faaliyetlere katılmaktadır?
- 1.2.1.3. Belediyenin gençlik meclisi var mı?
- 1.2.1.4. Gençler, gençlik birimi/merkezi/meclisi dışındaki müdürlük
ya da birimlerde gönüllü çalışıyor mu?
- 1.2.1.5. Belediyede genç daire başkanı/müdür/şef sayısı nedir?
- 1.2.1.6. Belediyede genç çalışan sayısı/oranı nedir?
- 1.2.1.7. İl/ilçede kayıtlı olan gençlik ile ilgili sivil toplum kuruluşu sayısı nedir?
- 1.2.1.8. İl/ilçede kayıtlı olan gençlerin kurduğu, oluşturduğu
inisiyatif/girişim sayısı nedir?
- 1.2.1.9. İl/ilçede teşkilatı bulunan siyasi partilerin genç üye sayısı nedir? (K/E)
- 1.2.1.10. Belediyenin gençlerle ilgili bilgilendirme hizmeti var mı?
- 1.2.1.11 Genç dostu belediyeçilik faaliyetleri var mı?



- 1.2.1.12. Gençlerin belediyeye güvenini ölçen bir anket ya da çalışma yapılıyor mu? Sonucu kamuoyu ile paylaşılıyor mu?
- 1.2.1.13. Belediye, gençlerin girişim faaliyetlerinin desteklemek için ne(ler) yapıyor?
- 1.2.1.14. Belediyeye gençlerden gelen dilekçe oranı nedir? (K/E)
- 1.2.1.15. Belediyenin gençlerle ilgili temsilcisi var mı?
- 1.2.1.16. Belediyenin gençlik birimi/merkezi var mı?
- 1.2.1.17. Belediye, gençlere yönelik BM Küresel Amaçlar kapsamında (*toplumsal cinsiyet, iklim, sürdürülebilirlik, göç*) eğitimler veriyor mu?

1.2.2. Hareketlilik / Bağlantı kurmak

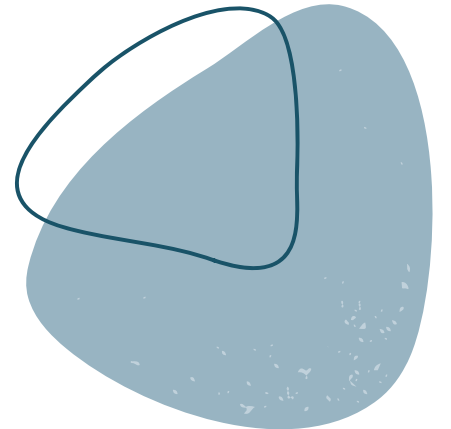
- 1.2.2.1. İl/ilçede bulunan okullardaki Erasmus+ öğrenci sayısı nedir?
- 1.2.2.2. İl/ilçede ikamet eden Erasmus+ öğrenci sayısı nedir?
- 1.2.2.3. Belediyede gençlik hareketliliği ile ilgili çalışma var mı?
- 1.2.2.4. Belediye Erasmus+ gençlik programı kapsamında çalışmalar yapıyor mu?
- 1.2.2.5. Gençlerin belediyenin online kurslarına katılım oranı nedir?
- 1.2.2.6. Gençlerin, internet sitesi, gazetesi, dergisi okuma oranı nedir?
- 1.2.2.7. Gençlerin sosyalleşme alanları (fiziksel/dijital) nerelerdir?
- 1.2.2.8. Belediyenin gençlere yönelik online hizmetleri var mı?
- 1.2.2.9. İl/ilçede üniversite gençlik kulüpleri ve/veya gençlik örgütleri ile ortak çalışma yapılıyor mu?
- 1.2.2.10. Belediye Erasmus+ faaliyeti yapan sivil toplum kuruluşu ile çalışıyor mu?

1.2.3. Güçlenmek / Beceri Kazandırmak

- 1.2.3.1. Belediyenin gençler için araştırma-geliştirme merkezleri var mı?
- 1.2.3.2. Belediyenin gençler için akademik gelişim desteği var mı?
- 1.2.3.3. Belediyenin gençlere yönelik girişimcilik merkezi/desteği var mı?
- 1.2.3.4. Gençlere yönelik iş geliştirme merkezi/desteği var mı?
- 1.2.3.5. Belediyenin gençlere yönelik bütçe desteği var mı?
- 1.2.3.6. Belediyenin gençler için eğitim-öğretim desteği var mı?
- 1.2.3.7. Belediyenin gençlerle iş insanlarını bir araya getiren faaliyetleri var mı?
- 1.2.3.8. Belediyenin gençlere yönelik yabancı dil eğitimi var mı?
- 1.2.3.9. Belediyenin gençlere yönelik kişisel gelişim eğitimleri var mı?
- 1.2.3.10. Belediyenin gençlere yönelik genç dostu sağlık hizmetleri var mı?



- 1.2.3.11.** Belediyenin gençlere yönelik alkol, sigara tüketiminin zararlarına yönelik farkındalık çalışması var mı?
- 1.2.3.12.** Belediyenin gençlere yönelik uyuşturucu ile mücadeleye yönelik farkındalık çalışmaları var mı?
- 1.2.3.13.** Belediyenin gençler için cinsel sağlık ve üreme sağlığına yönelik bilgilendirme hizmeti var mı?
- 1.2.3.14.** Belediyenin gençlere yönelik yoksulluk riski ve sosyal dayanışma faaliyetleri var mı?
- 1.2.3.15.** Belediyenin gençlerin barınma yoksulluğuna dair bir çalışması var mı?
- 1.2.3.16.** Belediyenin gençlere yönelik psikolojik destek hizmeti var mı?
- 1.2.3.17.** Gençlerin belediyeden talep ettiği eğitimler var mı?
Gerçekleşme oranı nedir?
- 1.2.3.18.** Belediyenin gençlere yönelik ulaşım desteği var mı?
- 1.2.3.19.** Belediyenin gençlere yönelik kültür/sanat faaliyetleri var mı?
- 1.2.3.20.** Belediyenin gençlere yönelik spor faaliyetleri var mı?
- 1.2.3.21.** Belediye, gençlere yönelik örgütlenme desteği (kuluçka vs.) veriyor mu?
- 1.2.3.22.** Belediye çalışanlarına yönelik hak savunuculuğu kapsamında gençlik politikaları eğitimi veriliyor mu?
- 1.2.3.23.** Belediye gençlere yönelik teknoloji tabanlı çözümler/kullanıma yönelik eğitim veriliyor mu?
- 1.2.3.24.** Belediyenin kütüphane hizmeti var mı?
- 1.2.3.25.** Belediyenin öğrenciler için çalışma ortamı var mı?
- 1.2.3.26.** Belediyenin öğrenci yurdu /öğrenci evleri var mı? (K/E)
- 1.2.3.27.** Belediyenin öğrencilere yönelik gıda/yemek desteği var mı?
- 1.2.3.28.** Kırsal alandaki gençlerle ilgili çalışma yapılıyor mu?
Teşvik sistemi var mı?



2. POLİTİKA GÖSTERGELERİ

- 2.1. Belediyenin gençlerle ilgili bir platform/ konseyi var mı?
- 2.2. Belediye gençlerle ilgili Avrupa ve küresel politikaları izliyor mu?
- 2.3. Belediye, gençlik ile ilgili ihtiyaç analizi yapıyor mu?
- 2.4. İl/ilçede yürürlükte olan bir Gençlik Planı/ Stratejisi var mı?
- 2.5. Gençlik planının/stratejisinin uygulama araçları var mı?
- 2.6. Belediyenin gençlikle ilgili bir raporu var mı?
- 2.7. Belediye gençlik üzerine araştırma yapıyor mu?
- 2.8. Belediyenin gençliğe yönelik fikir yarışması veya organizasyonu var mı?
- 2.9. Belediye ile gençlik çalışması yapan kuruluş veya organizasyonlar karşılıklı öğrenmeyi amaçlayan etkinlikler yapıyor mu?
- 2.10. Belediye, gençlik ile ilgili STK'lar ile ortak etkinlik yapıyor mu?
- 2.11. Belediye, diğer yerel yönetimlerle gençlik ile ilgili ortak çalışmalar yapıyor mu?
- 2.12. Belediyenin stratejik plan yapım sürecinde gençlik ile ilgili paydaşlar temsil ediliyor mu? Ne tür paydaşlar temsil ediliyor?
- 2.13. Belediye, gençliğin aktif katılımını sağlamak için önlemler alıyor mu? Ne tür önlemler alıyor?
- 2.14. Stratejik Plan sürecine gençlerin katılımı için ne tür mekanizmalar bulunmaktadır?
- 2.15. Mevcut stratejik planda gençlik ile ilgili kaç adet amaç/hedef/strateji/faaliyet bulunmaktadır?
- 2.16. Belediye meclisinde karar süreçlerinde gençlerin temsili var mı?
Varsa oranı nedir?
- 2.17. Gençlik meclisi / platform veya STK kararları belediye meclisinde görüşülüyor mu? Oranı nedir?





KENTİME DEĞER

“Ne tür bir kent istediğimiz sorusu ne tür toplumsal bağlar, doğa ile ilişki, yaşam biçimleri, teknolojiler ve güzel duyu değerleri arzuladığımız sorusundan ayrılamaz. Kent hakkı kent kaynaklarına ulaşma bireysel özgürlüğünden çok öte bir şeydir: Kenti değiştirerek kendimizi değiştirme hakkıdır. Ayrıca bireyselden çok ortak bir haktır çünkü bu dönüşüm kaçınılmaz olarak kentleşme süreçlerini yeniden şekillendirmek üzere ortaklaşa bir gücün kullanımına dayanır.”

David Harvey



dortmevsimood.org



[dortmevsimdernegi](https://www.instagram.com/dortmevsimdernegi)



[dortmevsimdernegi](https://www.linkedin.com/company/dortmevsimdernegi)